

Prawa obywatela w Internecie

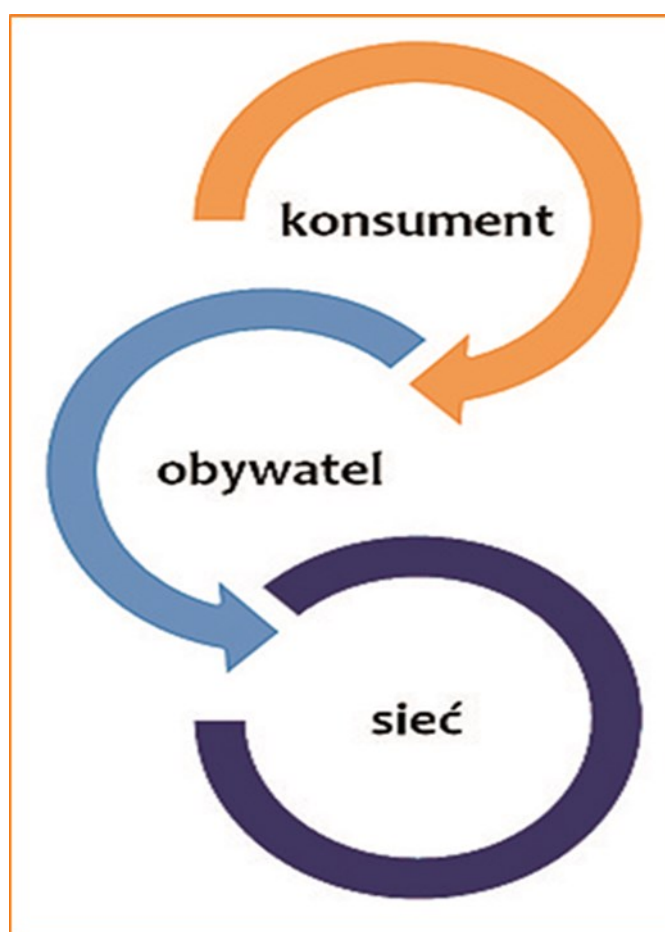
Newsletter nr 6

listopad 2013

W TYM
NUMERZE:

Biuletyn 1-12
Informacji
Publicznej

 **KOLPING**
Bochnia



Projekt realizowany przy wsparciu Szwajcarii w ramach szwajcarskiego programu współpracy z nowymi krajami członkowskimi Unii Europejskiej.



Biuletyn Informacji Publicznej

W poprzednim numerze newslettera, poświęconego udostępnianiu informacji publicznej, wspominaliśmy o Biuletynie Informacji Publicznej.

Wyszczególniono rolę Biuletynu jako podstawowego narzędzia udostępniania informacji publicznej, wspominając też, że ustawa będąca podstawą do jego funkcjonowania jest – m.in. ze względu właśnie na obowiązek wdrażania Biuletynu – jednym z pierwszych aktów tworzących w Polsce e-administrację.

Ponieważ Biuletyn Informacji Publicznej (BIP) odgrywa tak istotną rolę w e-administracji oraz dostępie do informacji publicznej, niniejszy numer będzie poświęcony Biuletynowi w całości.

Ustawa o dostępie do informacji publicznej definiuje BIP jako urzędowy publikator teleinformatyczny w postaci ujednoczonego systemu stron w sieci teleinformatycznej.

W zamyśle ustawodawcy został on utworzony w celu powszechnego udostępniania informacji publicznej.

Logo BIP:



ZAPAMIĘTAJ!

Biuletyn Informacji Publicznej

jest to urzędowy publikator teleinformatyczny w postaci ujednoczonego systemu stron w sieci teleinformatycznej, utworzony w celu powszechnego udostępniania informacji publicznej.

Strony podmiotowe BIP prowadzone są w formie odrębnych stron WWW (§ 3 rozporządzenia Ministra Spraw Wewnętrznych i Administracji w sprawie Biuletynu Informacji Publicznej z dnia 18 stycznia 2007 r. (Dz. U. Nr 10, poz. 68)).

Strony podmiotowe to strony BIP prowadzone przez poszczególne podmioty zobowiązane do jego prowadzenia.

Informacje publiczne zawarte w BIP organizuje się w postaci baz danych, a ich udostępnianie odbywa się w oparciu o mechanizmy baz danych (§ 4 rozporządzenia).

Kto jest zobowiązany do prowadzenia BIP?



Ustawa stanowi, że do prowadzenia BIP są zobowiązane podmioty wskazane w art. 4 ust. 1 i 2 ustawy o dostępie do informacji publicznej, czyli władze publiczne oraz inne podmioty wykonujące zadania publiczne, w szczególności:

- 1) organy władzy publicznej,
- 2) organy samorządów gospodarczych i zawodowych,
- 3) podmioty reprezentujące zgodnie z odrębnymi przepisami Skarb Państwa,
- 4) podmioty reprezentujące państwowe osoby prawne albo osoby prawne samorządu terytorialnego oraz podmioty reprezentujące inne państwowe jednostki organizacyjne albo jednostki organizacyjne samorządu terytorialnego,
- 5) podmioty reprezentujące inne osoby lub jednostki organizacyjne, które wykonują zadania publiczne lub dysponują majątkiem publicznym, oraz osoby prawne, w których Skarb Państwa, jednostki samorządu terytorialnego lub samorządu gospodarczego albo zawodowego mają pozycję dominującą w rozumieniu przepisów o ochronie konkurencji i konsumentów.

- 6) organizacje związkowe i pracodawców reprezentatywne, w rozumieniu ustawy z dnia 6 lipca 2001 r. o Trójstronnej Komisji do Spraw Społeczno-Gospodarczych i wojewódzkich komisjach dialogu społecznego (Dz.U. Nr 100, poz. 1080, z późn. zm.)
- 7) partie polityczne



Czy wszystkie dane objęte informacją publiczną są dostępne w BIP?

Oczywiście, że nie.

Ponieważ informacja publiczna stanowi katalog otwarty, nie byłoby możliwe zamieszczanie w jakimkolwiek informatorze wszystkich informacji publicznych. Ustawa obliuguje podmioty do umieszczania w BIP tylko niektórych danych stanowiących informację publiczną.

Są to dane o:

polityce wewnętrznej i zagranicznej, w tym o:

- a) zamierzeniach działań władzy ustawodawczej oraz wykonawczej,
- b) projektowaniu aktów normatywnych,
- c) programach w zakresie realizacji zadań publicznych, sposobie ich realizacji, wykonywaniu i skutkach realizacji tych zadań,

władzach publicznych oraz innych podmiotach wykonujące zadania publiczne, w tym o:

- a) statusie prawnym lub formie prawnej,
- b) organizacji,
- c) przedmiocie działalności i kompetencjach,
- d) organach i osobach sprawujących w nich funkcje i ich kompetencjach,
- e) strukturze własnościowej podmiotów, o których mowa w art. 4 ust. 1 pkt 3-5 ustawy,
- f) majątku, którym dysponują,

zasadach funkcjonowania władz publicznych oraz innych podmiotów wykonujących zadania publiczne, w tym o:

- a) trybie działania władz publicznych i ich jednostek organizacyjnych,
- b) trybie działania państwowych osób prawnych i osób prawnych samorządu terytorialnego w zakresie wykonywania zadań publicznych i ich działalności w ramach gospodarki budżetowej i pozabudżetowej,
- c) sposobach stanowienia aktów publicznoprawnych,
- d) sposobach przyjmowania i załatwiania spraw,
- e) stanie przyjmowanych spraw, kolejności ich załatwiania lub rozstrzygania,
- f) prowadzonych rejestrach, ewidencjach i archiwach oraz o sposobach i zasadach udostępniania danych w nich zawartych,
- g) naborze kandydatów do zatrudnienia na wolne stanowiska, w zakresie określonym w przepisach odrębnych,
- h) konkursie na wyższe stanowisko w służbie cywilnej, w zakresie określonym w przepisach odrębnych,



danych publicznych, w tym:

- a) dokumentacja przebiegu i efektów kontroli oraz wystąpienia, stanowiska, wnioski i opinie podmiotów ją przeprowadzających,
- b) treść innych wystąpień i ocen dokonywanych przez organy władzy publicznej
- c) informacja o stanie państwa, samorządów i ich jednostek organizacyjnych,

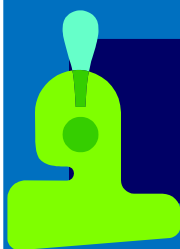
majątku publicznym, w tym o:

- a) majątku Skarbu Państwa i państwowych osób prawnych,
- b) innych prawach majątkowych przysługujących państwu i jego długach,
- c) majątku jednostek samorządu terytorialnego oraz samorządów zawodowych i gospodarczych oraz majątku osób prawnych samorządu terytorialnego, a także kas chorych,
- d) majątku podmiotów, o których mowa w art. 4 ust. 1 pkt 5, pochodzącym z zadysponowania majątkiem, o którym mowa w lit. a)-c), oraz pożytkach z tego majątku i jego obciążeniach,

- e) dochodach i stratach spółek handlowych, w których podmioty, o których mowa w lit. a)-c), mają pozycję dominującą w rozumieniu przepisów Kodeksu spółek handlowych, oraz dysponowaniu tymi dochodami i sposobie pokrywania strat,
- f) długu publicznym,
- g) pomocy publicznej,
- h) ciężarach publicznych.

Warto jednak wiedzieć, że w BIP mogą być zamieszczane inne informacje publiczne. Błędem byłoby utożsamianie zasobów BIP z zakresem pojęcia informacji publicznej.

ZAPAMIĘTAJ!



Nie wszystkie informacje publiczne są udostępniane w BIP.

WARTO WIEDZIEĆ

Oprócz obowiązkowego katalogu informacji publicznych, w BIP mogą być zamieszczane także inne informacje publiczne.


Ponieważ informacja publiczna wykracza poza zakres danych publikowanych w BIP, ustawodawca, aby ułatwić obywatelom dostęp do informacji, nakłada ponadto obowiązek udostępniania w BIP informacji dotyczących sposobu dostępu do informacji publicznych będących w ich posiadaniu i nieudostępnionych w BIP.

Tak więc o ile wszystkie dane publikowane w BIP są informacją publiczną, to nie każda informacja publiczna jest dostępna w BIP.


Warto przypomnieć sobie informacje z newslettera nr 4:

jeśli informacja publiczna nie jest dostępna w Biuletynie lub centralnym repozytorium, istnieją podstawy do złożenia wniosku o udostępnienie takiej informacji. Ponieważ w BIP publikowanych jest sporo danych, zwłaszcza tych najbardziej podstawowych i jak się zdaje najczęściej poszukiwanych, wyszukiwanie informacji publicznej powinniśmy w zasadzie zaczynać od lektury BIP.

W jaki sposób można uzyskać dostęp do stron BIP?



Dostęp do informacji publicznych zawartych w BIP jest możliwy poprzez stronę główną BIP **www.bip.gov.pl**, według spisu podmiotów lub menu przedmiotowego.



Jeśli chodzi o BIP Starostwa Powiatowego w Bochni oraz gmin Powiatu Bocheńskiego, podobnie jak wielu innych podmiotów z terenu Województwa Małopolskiego, strony BIP są dostępne w ramach projektu „Wrota Małopolski” pod adresem **www.malopolska.pl/bip**

Dostęp jest możliwy wprost poprzez strony podmiotowe BIP.

Przypomnijmy, że strony podmiotowe to strony BIP prowadzone przez poszczególne podmioty zobowiązane do jego prowadzenia.

Prostym sposobem bezpośredniego dotarcia do danej strony podmiotowej jest otwarcie strony internetowej (serwisu) danego podmiotu.

Zgodnie z § 9 ust. 2 rozporządzenia, *jeśli podmiot zobowiązany do prowadzenia BIP posiada własną stronę WWW, stronę podmiotową BIP utworzoną przez ten podmiot wydziela się z tej strony przez umieszczenie na stronie głównej WWW linku zawierającego logo BIP, umożliwiającego bezpośredni dostęp do podmiotowej strony BIP.*



Czy strona WWW podmiotu może być jednocześnie stroną podmiotową BIP?

Strona WWW podmiotu może być jednocześnie stroną podmiotową BIP, o ile spełnia wszystkie wymogi ustawy i rozporządzenia.

Czy korzystanie z zasobów BIP jest związane z ponoszeniem opłat?



Dostęp do informacji zamieszczonych w BIP jest bezpłatny.

Przypomnijmy, że nawet złożenie wniosku o udostępnienie informacji publicznej nie jest w zasadzie związane z żadnymi opłatami – tym bardziej obywatel nie może ponosić opłat korzystając z BIP.

Czy informacje zawarte w BIP są udostępniane w każdej chwili?

Informacje publiczne zawarte w BIP udostępnia się odwiedzającym BIP przez całą dobę bez przerwy.

W razie awarii brak dostępności strony głównej BIP dla odwiedzającego stronę nie powinien być dłuższy niż **8 godzin**, zaś strony podmiotowej – dłuższy niż **24 godziny**.

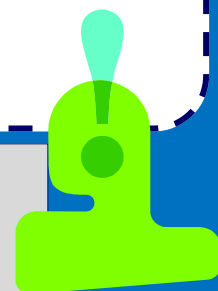
Czy treści zawarte na stronach BIP mogą być zabezpieczone przed drukowaniem lub kopiowaniem?

Treści zgromadzone na stronach BIP nie mogą być zabezpieczone przed drukowaniem i kopiowaniem.

Co zawiera strona podmiotowa BIP?

- 1) logo (znak graficzny) BIP, umieszczone w górnej części strony;
- 2) adres redakcji strony podmiotowej BIP;
- 3) imię i nazwisko, numer telefonu, numer telefaksu i adres poczty elektronicznej co najmniej jednej z osób redagujących stronę podmiotową BIP;
- 4) instrukcję korzystania ze strony podmiotowej BIP;
- 5) menu przedmiotowe umożliwiające odnalezienie:
 - a) informacji publicznych udostępnianych w BIP zgodnie z ustawą o dostępie do informacji publicznej.
 - b) innych informacji publicznych, a w szczególności takich, których publikacja leży w interesie publicznym, zaspokajają potrzeby obywateli i ich wspólnot, wspiera rozwój społeczeństwa obywatelskiego lub przyczynia się do polepszenia działalności podmiotu udostępniającego informacje,
 - c) informacji publicznych przeznaczonych do publikacji w BIP na podstawie przepisów odrębnych;

Strona podmiotowa BIP zawiera w szczególności:



I tak, np. po otwarciu strony podmiotowej **Starostwa Powiatowego w Bochni** (http://www.wrotamalopolski.pl/root_BIP/BIP_w_Malopolsce/powiaty/root_bochenski/Wprowadzenie/) znajdziemy w nagłówku nazwę jednostki, herb Powiatu oraz logo BIP.

W centralnej górnej części strony podmiotowej takie informacje jak w szczególności: nazwa jednostki i jej adres, telefon, faks, e-mail, adres strony www., poniżej zaś informacje o możliwości korespondencji z urzędem przy użyciu profilu zaufanego, informacje o dokumentach elektronicznych dostarczanych do Starostwa. Po lewej stronie znajduje się m. in. moduł wyszukiwający, menu podmiotowe oraz menu przedmiotowe, zaś po prawej stronie: m. in. ważne informacje oraz informacje o e-urzędzie. W menu przedmiotowym znaleźć można m. in. informacje o władzach powiatu, tj. Zarządzie, Radzie, a także o Urzędzie, Budżecie i Majątku, aktach prawnych (np. uchwałach Rady Powiatu), konsultacjach, zamówieniach publicznych, jednostkach organizacyjnych. W niżej położonym poniżej menu przedmiotowym znajdziemy natomiast wyszczególnienie poszczególnych obszarów, jakie objęte są działalnością Starostwa, np. architektura i budownictwo, gospodarka odpadami, kultura i zabytki, sprawy konsumenckie, transport i komunikacja, wędkarstwo, itd.

Fragment strony podmiotowej Starostwa Powiatowego w Bochni

(http://www.wrotamalopolski.pl/root_BIP/BIP_w_Malopolsce/powiaty/root_bochenski/Wprowadzenie/)

bip biuletyn informacji publicznej

Starostwo Powiatowe w Bochni

WM > BIP w Malopolsce > Biuletyny > Powiaty Malopolski > powiat bocheński > Wprowadzenie

Starostwo Powiatowe w Bochni
ul. Kazimierza Wielkiego 31
32-700 Bochnia
GPS: E 20° 25'36.84" N 49° 58'02.78"

tel.: +48 146153700
faks: +48 146153708
e-mail: powiat@bochnia.pl
<http://www.powiat.bochnia.pl>
NIP: 868-159-92-83, Regon: 851665090

Adres skrzynki ePUAP: /SPBochnia/skrzytka
Uwaga: aby można było złożyć wniosek użytkownik musi mieć założone bezpłatne konto na platformie ePUAP.

Od dnia 9 czerwca 2011 roku można prowadzić korespondencję z naszym urzędem przy wykorzystaniu bezpłatnego "profilu zaufanego" na platformie e-Puap bez konieczności zakupu podpisu kwalifikowanego, więcej informacji na stronie www.epuap.gov.pl - zakładka "Profil zaufany".

Wymagania dla dokumentów elektronicznych dostarczanych do Starostwa:

1. Dokumenty elektroniczne muszą być podpisane ważnym, kwalifikowanym podpisem cyfrowym w formacie Xades-Bes;
2. Akceptowane formaty załączników to:
 - a. DOC, RTF, ODT
 - b. XLS
 - d. TXT
 - e. GIF, TIF, BMP, JPG
 - f. PDF
 - g. ZIP
3. Wielkość wszystkich załączników dołączonych do jednego formularza (*dokumentu elektronicznego*) nie może przekroczyć 3MB.
4. Dokumenty lub nośniki zawierające oprogramowanie złośliwe będą automatycznie odrzucane i nie zostaną rozpatrzone.
5. Osobiście można dostarczać dokumenty podpisane elektronicznie na n/w zapisywalnych nośnikach:
 - a. Dyskietka 1,44 MB

Przydatne informacje

- POLITYKA JAKOŚCI SYSTEMU ISO
- Wykaz przedmiotów znajdujących się w Biurze Rzeczy Znalezionej
- Książka telefoniczna numerów wewnętrznych starostwa

e-powiat

- Sprawdzenie stanu sprawy przez intronet
- Elektroniczna Skrzynka Podawcza

Wyszukiwanie informacji o procedurach w BIP Starostwa Powiatowego w Bochni na przykładzie wydawania paszportu. Po otwarciu strony głównej BIP Starostwa, wyszukujemy po lewej stronie, w menu przedmiotowym hasła „paszporty i stowarzyszenia”.



Menu przedmiotowe

- Architektura i budownictwo
- Dokumentacje kontroli Starostwa
- Edukacja, kultura, sport i turystyka
- Geodezja i kartografia
- Geologia
- Gospodarka odpadami
- Gospodarka wodna
- Kultura i zabytki
- Leśnictwo i ochrona przyrody
- Ochrona gruntów rolnych
- Paszporty i stowarzyszenia
- Skargi i wnioski
- Sprawy konsumenckie

kwalifikowanym podpisem cyfrowym w formacie Xades-Bes;
2. Akceptowane formaty załączników to:

- a. DOC, RTF, ODT
- b. XLS
- d. TXT
- e. GIF, TIF, BMP, JPG
- f. PDF
- g. ZIP

3. Wielkość wszystkich załączników dołączonych do jednego formularza (*dokumentu elektronicznego*) nie może przekroczyć 3MB.

4. Dokumenty lub nośniki zawierające oprogramowanie złośliwe będą automatycznie odrzucane i nie zostaną rozpatrzone.

5. Osobiście można dostarczać dokumenty podpisane elektronicznie na n/w zapisywalnych nośnikach:

- a. Dyskietka 1,44 MB
- b. Pamięć masowa USB 1.1 lub 2.0
- c. Płyta CD-RW
- d. Inne - po wcześniejszym uzgodnieniu.

Dostarczony nośnik musi posiadać możliwość zapisania na nim Urzędowego Poświadczenia Odbioru.

Godziny pracy Starostwa:

w poniedziałek: 8.00 - 16.00
od wtorku do piątku: 7.30 - 15.30

Szanowni Państwo, w związku z panującymi warunkami atmosferycznymi w terminie **od 6 do 9 sierpnia 2012 r.** Starostwo Powiatowe w Bochni będzie czynne w godzinach od 7.00 do

Przydatne informacje

- POLITYKA JAKOŚCI SYSTEMU ISO
- Wykaz przedmiotów znajdujących się w Biurze Rzeczy Znalezionej

Ważne informacje

- Książka telefoniczna numerów wewnętrznych starostwa

e-powiat

- Sprawdzenie stanu sprawy przez intronet
- Elektroniczna Skrzynka Podawcza

Po kliknięciu otwiera się podstrona „paszporty i stowarzyszenia”, a na niej m. in. przekierowanie do strony podmiotowej BIP Małopolskiego Urzędu Wojewódzkiego (Terenowy Punkt Paszportowy mieszczący się w Starostwie Powiatowym podlega wojewodzie)

bip biuletyn informacji publicznej

Starostwo Powiatowe w Bochni

WM > BIP w Małopolsce > Biuletyny > Powiaty Małopolski > powiat bocheński > Paszporty i stowarzyszenia > Gdzie i jak załatwić sprawę

Paszporty i stowarzyszenia

Każdą z poniższych Kart Informacyjnych można:
 - **bezpośrednio wydrukować** - naciśnij znaczek **Drukuj**, który jest na końcu każdej strony z Kartą;
 - **pobrać** w formacie **[PDF]**

Do przeglądania dokumentów w formacie PDF jest niezbędny bezpłatny program AcrobatReader.

Program można pobrać ze [strony internetowej producenta](#)

UWAGA!

Od dnia 25 maja 2009 roku Terenowy Punkt Paszportowy w Bochni mieści się w pok. nr 19, parter, segment "A".

Terenowy Punkt Paszportowy podlega Wojewodzie Małopolskiemu i aktualne informacje na temat procedury znajdują się na stronie BIP Małopolskiego Urzędu Wojewódzkiego [>WEJDŹ<](#)

Ważne informacje

- ☐ Książka telefoniczna numerów wewnętrznych starostwa

e-powiat

- Sprawdzenie stanu sprawy przez intranet
- Elektroniczna Skrzynka Podawcza

Menu przedmiotowe

- ☐ Architektura i budownictwo
- ☐ Dokumentacje kontroli Starostwa
- ☐ Edukacja, kultura, sport i turystyka
- ☐ Geodezja i kartografia
- ☐ Geologia
- ☐ Gospodarka odpadami

Fragment podstrony BIP Starostwa Powiatowego w Bochni

Po przejściu na stronę BIP MUW, otwiera się podstrona z m. in. listą załatwianych spraw, gdzie wybieramy interesującą nas procedurę, np. paszport dla pełnoletnich uczniów:

☐ Skarb Państwa

- ☐ Pomoc
- ☐ Redakcja
- ☐ Dane nie umieszczone w BIP
- ☐ Ponowne wykorzystywanie informacji publicznych
- ☐ Strona WWW

- ☐ Rejestr zmian
- ☐ Dziennik BIP

Liczba odwiedzin:9864119

Nazwa

Przekazanie informacji publicznej na wniosek o ponowne wykorzystywanie informacji publicznej

Paszporty dla osób pełnoletnich, nie korzystających z ulg

Paszporty dla emerytów, rencistów, kombatanów, pełnoletnich uczniów i studentów

Paszporty tymczasowe

Paszporty dla małoletnich

Uznanie za obywatela polskiego

Poświadczenie obywatelstwa

Udostępnianie informacji publicznej na wniosek

Rozpatrywanie odwołań w sprawach zgromadzeń organizowanych na terenie województwa

Współdziałanie z organizacjami i środowiskami mniejszości narodowych i etnicznych

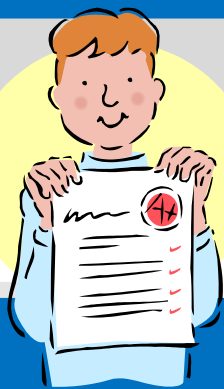
☐ 1 | 2 | 3 | 4 ☐

Historia zmian: 15 kwietnia 2004, 21 kwietnia 2004, 4 maja 2004, 4 maja 2004, 25 października 2004, 2 listopada 2004, 4 lipca 2006, 4 lipca 2006, 4 lipca 2006, 25 sierpnia 2006, 29 sierpnia 2006, 28 sierpnia 2007, 17 czerwca 2008, 26 maja 2010, 9 sierpnia 2011,

☐ Drukuj

[Kontakt z Redaktorem](#)

☐ Powrót



Po kliknięciu w interesujący nas link otwiera się podstrona z kartą informacyjną nr WO.III.0193-4-10, z której dowiadujemy się m. in., :
 Jaki są wymagane dokumenty do załatwienia sprawy, gdzie można pobrać wniosek, ile wynosi opłata paszportowa i jak j należy uiścić, jaki jest termin załatwienia sprawy,

Fragment podstrony BIP Małopolskiego Urzędu Wojewódzkiego

http://www.wrotamalopolski.pl/root_BIP/BIP_w_Malopolsce/root_UW/przedmiotoweObywatelGdzie+i+jak+zalatwic+sprawy/

bip biuletyn informacji publicznej

Małopolski Urząd Wojewódzki w Krakowie

WM > BIP w Małopolsce > Biuletyny > Małopolski Urząd Wojewódzki > Obywatel > Gdzie i jak załatwić sprawy

Paszporty dla emerytów, rencistów, kombatantów, pełnoletnich uczniów i studentów

Postępowanie administracyjne związane z wydaniem paszportu dla osób pełnoletnich, którym przysługuje ulgowa opłata paszportowa tj. emerytom, rencistom, kombatantom i uczącej się młodzieży.

Opracowanie: Zofia Jasiołek, Wprowadzenie: Zofia Jasiołek, 2013-10-10

Małopolski Urząd Wojewódzki	Karta informacyjna WO.III.0193-4-10	Wydanie nr 38
	Paszporty dla emerytów, rencistów, kombatantów, pełnoletnich uczniów i studentów	10.10.2013 r.
	Kartę nadzoruje Wydział Spraw Obywatelskich i Cudzoziemców	

Małopolski Urząd Wojewódzki - Karta informacyjna

Opis sprawy/zadania	Wydanie paszportu następuje na wniosek osoby ubiegającej się o jego wydanie, po uprzednim złożeniu wymaganych dokumentów, pobraniu danych biometrycznych i uiszczeniu należnych opłat.
Kogo dotyczy	- emerytów, rencistów, osób niepełnosprawnych w rozumieniu przepisów ustawy z dnia 27 sierpnia 1997 r. o rehabilitacji zawodowej i społecznej

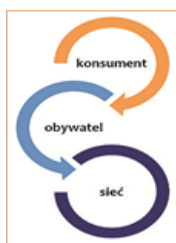
Fragment podstrony BIP Małopolskiego Urzędu Wojewódzkiego

http://www.wrotamalopolski.pl/root_BIP/BIP_w_Malopolsce/root_UW/przedmiotowe/Obywatel/Gdzie+i+jak+zalatwic+sprawy/Paszporty+dla+emerytow_+rencistow_+kombatantow+i+studentow.htm

Jak widać, obywatele wyposażeni w taką wiedzę mogą o wiele szybciej i sprawniej przystąpić do załatwiania sprawy, mają też wskazaną podstawę prawną co może wpłynąć na podniesienie świadomości w zakresie znajomości praw.



Projekt realizowany przy wsparciu Szwajcarii w ramach szwajcarskiego programu współpracy z nowymi krajami członkowskimi Unii Europejskiej.



Biuro projektu:
„Konsument-Obywatel-Sieć”

ul. Wyspiańskiego 25,
Bochnia 32-700
el./fax: 14/635 11 17
bochnia@kolping.pl

Organizator:



Partnerzy:

