

Prawa obywatela w Internecie

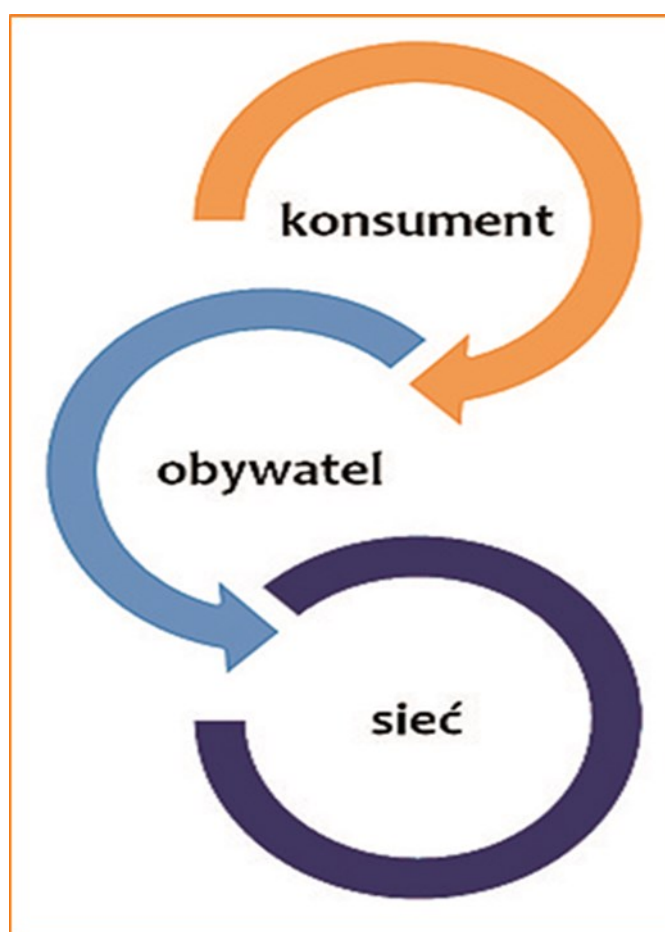
W TYM
NUMERZE:

ePUAP 2-10

Newsletter nr 12

luty 2014

 **KOLPING**
Bochnia



Projekt realizowany przy wsparciu Szwajcarii w ramach szwajcarskiego programu współpracy z nowymi krajami członkowskimi Unii Europejskiej.



ePUAP

Umożliwienie składania podań przy pomocy podpisu elektronicznego okazała się w kontaktach z administracją niewystarczająca. Jedną z barier hamujących popularność tej formy składania podań były koszty związane z posiadaniem podpisu elektronicznego. W związku z tym pojawiła się konieczność umożliwienia obywatelom korzystania z analogicznej, a bezpłatnej możliwości składania podań drogą elektroniczną. Potrzebom tym odpowiada profil zaufany ePUAP, który pojawił się w polskim prawie w 2011 r.

Podstawowe przepisy dotyczące profilu zaufanego znajdziemy w ustawie z dnia 17 lutego 2005 r. o informatyzacji działalności podmiotów realizujących zadania publiczne (dalej zwana ustawą) oraz w rozporządzeniu Ministra Spraw Wewnętrznych i Administracji z dnia 27 kwietnia 2011 r. w sprawie zasad potwierdzania, przedłużania ważności, wykorzystania i unieważniania profilu zaufanego elektronicznej platformy usług administracji publicznej (dalej zwane rozporządzeniem).

Zanim wyjaśnimy pojęcia, przypomnijmy, że wg art. 63 kpa podanie (żądanie, wyjaśnienie, odwołanie, zażalenie) złożone do organu administracji może być wniesione m. in. elektronicznie - za pomocą innych środków komunikacji elektronicznej przez elektroniczną skrzynkę podawczą organu administracji publicznej utworzoną na podstawie ustawy z dnia 17 lutego 2005 r. o informatyzacji działalności podmiotów realizujących zadania publiczne. Podanie wniesione w formie dokumentu elektronicznego powinno być uwierzytelnione przy użyciu mechanizmów określonych w ustawie o informatyzacji działalności podmiotów realizujących zadania publiczne. Identyfikacja użytkownika systemów teleinformatycznych następuje przede wszystkim przez zastosowanie kwalifikowanego certyfikatu przy zachowaniu zasad przewidzianych w ustawie z dnia 18 września 2001 r. o podpisie elektronicznym (Dz. U. Nr 130, poz. 1450, z późn. zm.) lub profilu zaufanego ePUAP.

Tak więc profil zaufany ePUAP jest alternatywą dla podpisu elektronicznego w kontaktach obywatela z administracją

ZAPAMIĘTAJ!

Profil zaufany pozwala złożyć podanie drogą elektroniczną na elektroniczną skrzynkę podawczą organu administracji osobom nie korzystającym z bezpiecznego podpisu elektronicznego weryfikowanego przy pomocy kwalifikowanego certyfikatu.

Oczywiście, nie oznacza to, że osoby, które posługują się podpisem elektronicznym, nie mogą uzyskać profilu zaufanego. Posiadanie podpisu elektronicznego weryfikowanego przy pomocy kwalifikowanego certyfikatu nie pozbawia prawa do założenia profilu zaufanego.

**Czym jest zatem profil zaufany,
ePUAP, elektroniczna skrzynka
podawcza?**



Elektroniczna skrzynka podawcza jest to dostępny publicznie środek komunikacji elektronicznej służący do przekazywania dokumentu elektronicznego do podmiotu publicznego przy wykorzystaniu powszechnie dostępnego systemu teleinformatycznego;

Wyjaśnienie pojęcia ePUAP zaczniemy od rozszyfrowania skrótu ePUAP.

Jest to skrót oznaczający elektroniczną Platformę Usług Administracji Publicznej

WARTO WIEDZIEĆ

**ePUAP to elektroniczna Platforma Usług Administracji
Publicznej**

Ustawa o informatyzacji definiuje ePUAP jako

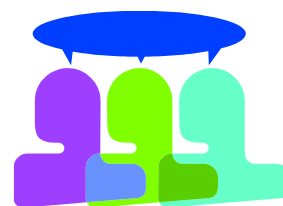
system teleinformatyczny, w którym instytucje publiczne udostępniają usługi przez pojedynczy punkt dostępowy w sieci Internet. W sposób bardziej zrozumiały można zdefiniować tę platformę jako system, który umożliwia obywatelom internetowy kontakt z administracją, w tym także składanie podań drogą elektroniczną.

Dostęp do Platformy można zwykle uzyskać na następujące sposoby:

- poprzez pasek adresu, pod adresem www.epuap.gov.pl
- za pośrednictwem Biuletynu Informacji Publicznej szukając elektronicznej skrzynki podawczej danej jednostki

Ponadto, w przypadku Starostwa Powiatowego w Bochni:

- ze strony internetowej Starostwa (www.powiat.bochnia.pl)
- ze strony Platformy Usług Elektronicznych Starostwa Powiatowego w Bochni pod adresem <https://docsign-spbochnia.madkom.pl/>
- ze strony Internetowego Systemu Informacyjnego e-powiat (<http://powiatbochenski.eu/>)



Jedną z podstawowych usług oferowanych obywatelom na ePUAP jest wspomniany już profil zaufany. Ustawa definiuje go jako zestaw informacji identyfikujących i opisujących podmiot lub osobę będącą użytkownikiem konta na ePUAP, który został w wiarygodny sposób potwierdzony przez organ podmiotu określonego w art. 2 ustawy. Bardziej zrozumiałą definicję znajdziemy na portalu epuap.gov.pl: bezpłatna metoda potwierdzania tożsamości w elektronicznych kontaktach z administracją.

ZAPAMIĘTAJ!

Profil zaufany ePUAP

to bezpłatna metoda potwierdzania tożsamości w elektronicznych kontaktach z administracją.

Jakie korzyści związane są z posiadaniem profilu zaufanego – w stosunku do podpisu elektronicznego?



Profil zaufany jest bezpłatny – w przeciwieństwie do podpisu elektronicznego weryfikowanego za pomocą kwalifikowanego certyfikatu, posiadanie profilu zaufanego nie wiąże się z żadnymi dodatkowymi kosztami. Dotyczy to zarówno samego założenia profilu, przedłużania jego ważności, jak i jego późniejszego wykorzystywania.

Nie wymaga zakupywania specjalnego oprogramowania do jego obsługi (podstawą jest komputer z dostępem do Internetu) oraz osprzętu, np. karty i czytnika.

Nie wymaga sporządzania pisemnej umowy z podmiotem świadczącym usługi certyfikacyjne.

Słabą stroną profilu zaufanego jest jednak niemożność złożenia pisemnego oświadczenia woli w stosunkach cywilnych przy wykorzystaniu profilu zaufanego. Profil zaufany może być uważany za substytut podpisu elektronicznego lub własnoręcznego jedynie w kontaktach z administracją.

Zgodnie z art. 20 b ustawy, podpis potwierdzony profilem zaufanym ePUAP wywołuje skutki prawne, jeżeli został utworzony lub złożony w okresie ważności tego profilu. Dane w postaci elektronicznej opatrzone podpisem potwierdzonym profilem zaufanym ePUAP są równoważne pod względem skutków prawnych dokumentowi opatrzonemu podpisem własnoręcznym, chyba że przepisy odrębne stanowią inaczej. Nie można odmówić ważności i skuteczności podpisowi potwierdzonemu profilem zaufanym ePUAP tylko na tej podstawie, że istnieje w postaci elektronicznej lub zmianie uległy dane inne niż służące do potwierdzenia profilu zaufanego.

Jak uzyskać profil zaufany?



Podstawowym krokiem jest założenie konta na portalu www.epuap.gov.pl

Jeśli posiadamy konto, możemy się zalogować. Po założeniu konta i zalogowaniu należy wysłać drogą elektroniczną wniosek o nadanie profilu zaufanego.

Następnie w ciągu 14 dni należy udać się do wybranego punktu potwierdzającego w celu potwierdzenia profilu zaufanego. Potwierdzenie wymaga posiadania Dowodu Osobistego lub paszportu - nie jest możliwe posłużenia się innym dokumentem, np. legitymacją albo prawem jazdy. Obecnie funkcjonuje 936 punktów potwierdzających. Na terenie Powiatu Bocheńskiego istnieją dwa punkty potwierdzające, tj.:

Zakład Ubezpieczeń Społecznych Inspektorat w Bochni, ul. Kazimierza Wielkiego 48
Naczelnik Urzędu Skarbowego w Bochni, ul. Gołębia 3

Na portalu epuap.gov.pl opublikowana jest lista wszystkich punktów potwierdzających. Możliwe jest skorzystanie z wyszukiwarki w celu odnalezienia najbliższego nam punktu.

Podkreślenia wymaga, że potwierdzenia możemy dokonać w każdym z istniejących punktów potwierdzających. Nie ma wymogu, aby musiał to być punkt znajdujący w powiecie, w którym mieszkamy. Nic nie stoi na przeszkodzie, aby np. mieszkaniec Bochni dokonał potwierdzenia profilu zaufanego np. w Warszawie lub Szczecinie. Potwierdzenie możliwe jest także w punktach poza granicami Polski. Funkcję punktu potwierdzającego mogą pełnić, oprócz naczelników urzędów skarbowych i Zakładu Ubezpieczeń Społecznych także wojewodowie, konsulowie, a za zgoda ministra właściwego do spraw informatyzacji również inne podmioty. W punkcie potwierdzającym następuje weryfikacja danych z wniosku z danymi z profilu użytkownika, podpisanie wydrukowanego i zaakceptowanego wniosku, a także potwierdzenie profilu. Po wizycie w punkcie potwierdzającym obywatel jest już wyposażony w profil zaufany. Stawienie się w punkcie potwierdzającym służy bezpieczeństwu profilu zaufanego.



Dzięki weryfikacji danych (przypomnieć należy, że niezbędny do tego jest Dowód Osobisty lub paszport) możemy mieć pewność, że starając się o profil zaufany nikt nie będzie się podszywał pod nasze nazwisko. Sytuacja jest zatem analogiczna do procedury nadawania kwalifikowanego certyfikatu przy podpisie elektronicznym (zob. newsletter nr 10) – wówczas niezbędna jest osobista wizyta w centrum certyfikacji oraz dowód tożsamości.

Powyższa procedura dotyczy osób, które nie posiadają podpisu elektronicznego weryfikowanego przy pomocy kwalifikowanego certyfikatu. Jeśli bowiem na założenie profilu zaufanego decyduje się ktoś, kto posługuje się takim podpisem, nie musi stawiać się w punkcie potwierdzającym; może samodzielnie dokonać potwierdzenia poprzez tzw. „samozaufanie” – bez konieczności stawiennictwa w punkcie potwierdzającym.

Ważne jest zachowanie wspomnianego terminu 14 dni.

Jeżeli w ciągu 14 dni od daty przesłania wniosku osoba wnioskująca nie zgłosi się do punktu potwierdzającego w celu potwierdzenia wniosku, wniosek ten uważa się za wycofany.

Zgodnie z § 6 rozporządzenia, profil zaufany ePUAP zawiera:

- 1) imię użytkownika;
- 2) nazwisko użytkownika;
- 3) numer PESEL użytkownika;
- 4) identyfikator użytkownika;
- 5) identyfikator profilu zaufanego ePUAP;
- 6) czas jego potwierdzenia;
- 7) termin ważności;
- 8) adres poczty elektronicznej użytkownika;
- 9) określenie sposobu autoryzacji.



Profil zaufany może zawierać także inne dane niż wskazane powyżej, np. oznaczenie punktu potwierdzającego.

Sposób autoryzacji i kod autoryzacyjny.

Aby tożsamość składającego dokument elektroniczny była potwierdzona przy pomocy profilu zaufanego, niezbędne jest również każdorazowe wpisanie w formularzu kodu autoryzacyjnego. Bez kodu autoryzacyjnego nie będziemy mogli korzystać z profilu zaufanego. Kod autoryzacyjny jest jednorazowy. Kod jest przysyłany przez system w zasadzie na nasz adres e-mail, aczkolwiek istnieje możliwość wybrania opcji przysyłania kodu SMS-em. Wyboru sposobu autoryzacji, tj. e-mail lub SMS, dokonuje się przy zakładaniu profilu zaufanego, choć można również w późniejszym czasie dokonać zmiany wybranego sposobu autoryzacji.

Jak korzystać z profilu zaufanego?

Jeśli już mamy profil zaufany, możemy z niego korzystać.



Składanie pism przy wykorzystaniu potwierdzenia tożsamości profilem zaufanym wygląda następująco:

Zalogowanie się na platformie ePUAP. Zalogowanie się jest oczywiście możliwe, jeśli mamy założone konto.

Wybór usługi. Należy wybrać interesującą nas usługę oraz urząd, do którego chcemy wysłać pismo drogą elektroniczną. Następuje wypełnienie formularza w celu utworzenia pisma, jakie chcemy wysłać do organu.

Podpisanie pisma z użyciem profilu zaufanego. Niezbędne jest dokonanie potwierdzenia przy użyciu jednorazowego kodu autoryzacyjnego, jaki zostanie nam przesłany przez system drogą elektroniczną.

Wysłanie pisma, które jest kierowane na elektroniczną skrzynkę podawczą. Wysłanie wiąże się z otrzymaniem przez wysyłającego urzędowego poświadczenia odbioru.



Urzędowe poświadczenie odbioru.

Wg definicji ustawowej urzędowe poświadczenie odbioru to dane elektroniczne dołączone do dokumentu elektronicznego doręczonego podmiotowi publicznemu lub połączone z tym dokumentem w taki sposób, że jakakolwiek późniejsza zmiana dokonana w tym dokumencie jest rozpoznawalna. Pełni funkcję potwierdzenia, że wysłany przez nas dokument elektroniczny został dostarczony urzędowi.

W tradycyjnym, papierowym podaniu funkcję tę pełni pieczęć z datą, jaką zamieszcza się na kopii pisma. W przypadku dokumentów elektronicznych jest to urzędowe poświadczenie odbioru. Takie poświadczenie określa:

- ◇ pełną nazwę podmiotu publicznego, któremu doręczono dokument elektroniczny,
- ◇ datę i godzinę doręczenia dokumentu elektronicznego rozumiane jako data i czas wprowadzenia albo przeniesienia dokumentu elektronicznego do systemu teleinformatycznego podmiotu publicznego,
- ◇ datę i godzinę wytworzenia urzędowego poświadczenia odbioru,



ZAPAMIĘTAJ!

Profil zaufany ePUAP jest ściśle związany z daną osobą.

Urzędowe poświadczenie odbioru działa też „w drugą stronę”, tj. pozwala na potwierdzenie, że dokument otrzymał obywatel posługujący elektronicznym kanałem kontaktu z administracją.

Czy profil zaufany można udostępnić innym osobom?

Profilu zaufanego nie można udostępniać innym osobom; podobnie jak podpis elektroniczny, profil zaufany jest ściśle związany z daną osobą. Osoba posiadająca ważny profil zaufany jest zobowiązana w celu jego bezpiecznego wykorzystywania:

- 1) Zapewnić poufność danych, które mogłyby być wykorzystane do złożenia podpisu potwierdzonego profilem zaufanym ePUAP przez osoby trzecie;
- 2) nie udostępniać konta użytkownika osobom trzecim;
- 3) niezwłocznie unieważniać profil zaufany ePUAP w przypadku utraty kontroli nad kontem użytkownika.

Czy profil zaufany jest ważny bezterminowo?

Profil zaufany nie jest ważny bezterminowo.

Potwierdza się na okres 3 lat, a jego ważność może być przedłużana na ten sam okres. Przedłużenie może nastąpić przed upływem okresu ważności, przy czym wizyta w punkcie potwierdzającym nie jest konieczna; obywatel może dokonać przedłużenia ważności profilu zaufanego samodzielnie, podpisując go podpisem potwierdzonym profilem zaufanym ePUAP. Profil traci swoją ważność z upływem 3-letniego okresu, o ile jego ważność nie została przedłużona.

Ponadto profil zaufany traci ważność w przypadku:

- ◆ potwierdzenia profilu zaufanego ePUAP na podstawie nieprawdziwych lub nieaktualnych danych;
- ◆ usunięcia konta użytkownika;
- ◆ zmiany danych, o których mowa w § 6 ust. 1 pkt 1-7 rozporządzenia, np. zmiany nazwiska;
- ◆ w przypadku wystąpienia osoby posiadającej profil zaufany z pisemnym wnioskiem o unieważnienie profilu zaufanego

Na jakich zasadach można unieważnić profil zaufany ?



Wyżej wspomniano, że obowiązkiem posiadacza profilu zaufanego jest unieważnienie profilu w razie utraty nad nim kontroli. Poza tym posiadanie profilu zaufanego i posługiwanie się nim jest prawem obywatela, a nie jego obowiązkiem. Nic zatem nie stoi na przeszkodzie, aby obywatel mógł unieważnić swój profil zaufany również w innych sytuacjach. W tym celu obywatel powinien złożyć wniosek o unieważnienie profilu zaufanego, posługując się kodem unieważnienia profilu zaufanego. Procedura odbywa się drogą elektroniczną, choć wniosek o unieważnienie profilu może też być złożony w wersji papierowej i załatwiony w punkcie potwierdzającym.

Proces zakładania, a następnie wykorzystywania profilu zaufanego i prowadzenia przy jego użyciu korespondencji z administracją nie jest trudny. Należy pozytywnie ocenić możliwość wykorzystywania profilu zaufanego w relacjach z administracją, gdyż posiadanie profilu zaufanego nie wiąże się z koniecznością ponoszenia dodatkowych kosztów czy koniecznością spełnienia dodatkowych wymagań sprzętowych. Profil zaufany daje możliwość bezkosztowego i wygodnego załatwienia spraw administracyjnych, bez konieczności osobistej wizyty w urzędzie czy prowadzenia tradycyjnej, papierowej korespondencji. Niewątpliwie uruchomienie profilu zaufanego jest bardzo ważnym krokiem w procesie wdrażania e-administracji.

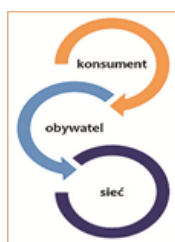
CIEKAWOSTKA

Wg stanu na luty 2014 r. istnieje już ponad 210 tysięcy profili zaufanych.

Źródło informacji: www.epuap.gov.pl



Projekt realizowany przy wsparciu Szwajcarii w ramach szwajcarskiego programu współpracy z nowymi krajami członkowskimi Unii Europejskiej.



Biurow projektu:
„Konsument-Obywatel-Sieć”

ul. Wyspiańskiego 25,
Bochnia 32-700
el./fax: 14/635 11 17
bochnia@kolping.pl

Organizator:



Partnerzy:



POWIAT BOCHEŃSKI
SKARBNICA MOŻLIWOŚCI